



USAID
FROM THE AMERICAN PEOPLE

الدليل الإرشادي لجهاز الهواء المضغوط

برنامج دعم المجتمع المحلي

Community Support Program

"تم تطوير هذا المنشور بفضل دعم الشعب الأميركي من خلال الوكالة الأميركية للتنمية الدولية (USAID) ضمن برنامج دعم المجتمع المحلي (CSP) في لبنان. محتويات هذا المنشور هي مسؤولية الاستشاري، ولا تعكس بالضرورة وجهة نظر أو آراء الوكالة الأميركية للتنمية الدولية أو حكومة الولايات المتحدة."

2	مقدمة	1.
2	مما يتألق الجهاز	2.
2	احتياطات السلامة	3.
3	القناع	4.
3	تحضير	5.
3	ارتداء اللباس	6.
4	وضع الجهاز	7.
4	كيف نقلع جهاز التنفس	8.
4	التخزين	9.
5	الصيانة	10.
5	متى يمنع استعمال الجهاز واحتمال عزله من الخدمة	11.
5	مبادئ الإجراءات ومن يستخدم الجهاز	12.
5	النظافة بعد العملية	13.

1. مقدمة

- ان جهاز الهواء المضغوط المسلم لاتحاد البلديات جرد القبطع يستعمل للدخول الى الاماكن التي ينتج عنها او يوجد فيها غاز اول اوكسيد الكربون (CO) او غاز ثاني اوكسيد الكربون (CO2) والنتيجة بشكل عام الحرائق.
 - وهذه الغازات هي سامة ومضرة وممكن ان تؤدي الى الوفاة.
 - يزود مستخدم جهاز التنفس بالهواء الذي يتنفسه من مصدر مستقل عن الجو المحيط.
- ⚠ تحذير الجهاز المسلم لا يستعمل في حال وجود مواد جراثومية او كيميائية الا من قبل اختصاصيين مع لباس خاص.

2. مما يتألق الجهاز

a. قناع الوجه.

i. فحص القناع:

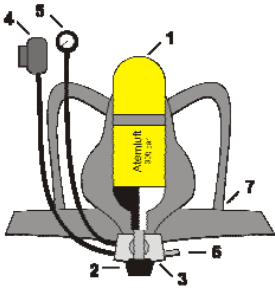
1. تم فحص المواد بحثاً عن التلف والأوساخ والشقوق والتمزقات والثقوب والمرونة والالتفاف.
2. تم فحص أباريم أحزمة الرأس والحزام والحزام بحثاً عن فترات الراحة أو فقدان المرونة أو التآكل.
3. يتم فحص العدسة بحثاً عن ثقوب وشقوق وخدوش ومناطق تالفة بالحرارة وختم مناسب مع مادة غطاء الوجه.



b. لوحة الظهر وخرطوم الهواء (الحمالة).

i. فحص اللوحة:

1. تم فحص الاحزمة عن التلف والشقوق.
 2. فحص الاحزمة ومنانتهم (تشققات ابزيم).
 3. فحص خرطوم الهواء والوصلات تشققات وتلف.
 4. فحص الخرطوم بحثاً عن جروح وسحجات وفقاعات وشقوق.
- c. اسطوانة (قارورة) الهواء:
- i. فحص جسم الاسطوانة بحثاً عن الشقوق والخدوش والمناطق الضعيفة ومؤشرات التلف.
 - ii. فحص الجزء المركب من الاسطوانة وقوة تثبيته.
 - iii. فحص سطح مخرج صمام الاسطوانة والخيوط بحثاً عن التلف.
 - iv. فحص شحن القارورة عبر المؤشر البصري.



d. المؤشر البصري.

i. فتح سكر الاسطوانة للتأكد من كمية الهواء.

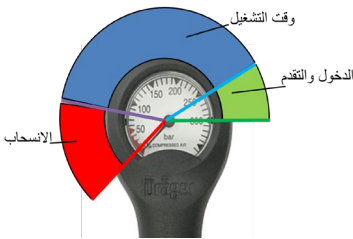
ii. المؤشر سليم وموصول بشكل جيد.

iii. اشارات موجودة وواضحة.

iv. كمية الهواء كافية للدخول.

v. الانتباه الى وقت التشغيل.

vi. الانتباه الى وقت الانسحاب.



3. احتياطات السلامة

a. يرجى التأكد من مراجعة كل احتياطي السلامة المذكور ادناه.

b. انتبه بشكل خاص للبيان المسبق بالكلمة التالية (⚠ تحذير)

⚠ تحذير "بر" احتمالية قوية لحدوث إصابات جسدية خطيرة أو فقدان الأرواح إذا لم يتم اتباع التعليمات.

c. فعالية الجهاز: ⚠ تحذير

4. القناع

- a. في حال عدم صلاحية القناع سيؤدي الى استنشاق غاز أول أكسيد الكربون (CO)، وهو غاز عديم اللون و الرائحة وخطير للغاية يمكن أن يسبب فقدان الوعي او الموت.
1. لا تدخل الى مكان الحريق قبل التأكد من فعالية القناع.
- ii. المؤشر البصري:
1. التأكد من كمية الهواء بواسطة المؤشر البصري قبل الدخول.

5. تحضير

- a. ابق المعدات بشكل منظم.
- b. وضع الحماله والقارورة حسب الصورة بشكل منظم
- c. سهل الارتداء.
- d. وضع الخوة اعلى اللباس.
- e. وضع القناع (الماسك) والقفازات على اللباس.
- f. وضع بنطونك على حذاءك.



6. ارتداء اللباس

- a. ارتدي حذاءك واسحب سروالك.
- b. ارتدي السترة اغلق الاشرطة وابقى قرب العنق مفتوح قليلاً ليناسب القناع والخوذة.

7. وضع الجهاز

(regulator)



- a. اجراء اختبار سريع:
- i. فحص القناع وارتدائه.
1. شد الاشرطة من الامام الى الخلف والتأكد من متانتها.
2. اختبار سريع.
3. شد اشرطة اللباس.
- ii. التوصيلات.
- b. مساعدة بعض البعض لوضع جهاز التنفس.
- c. احكام الاشرطة والأحزمة.
- d. وضع وصلة القارورة في القناع (regulator).
- e. التحقق من الفريق وجهوزيته.
- f. هل كل شيء على ما يرام.
- g. فحص كمية الهواء بواسطة المؤشر الخاص.

8. كيف نقلع جهاز التنفس

- a. العودة والقيام بالتحقق الاخير من الضغط المتبقي.
- b. الوقوف معا في دائرة، لا تستعجل.
- c. اخلع القفازات الخاصة بك واركع عليها.
- d. خلع الخوذة الخاصة بك ووضعها في منتصف الدائرة.
- e. فتح وحل جميع الاحزمة والاشربة.
- f. خلع اجهزة التنفس.
- g. اخلع القناع من الخلف الى الامام واضغط على زر الضغط الزائد.
- h. ارجع الى الوراء واسترخي.

9. التخزين

- a. يجب تخزين جهاز الهواء المضغوط في حقائب حملة أو تخزينه الأصلية أو في جدار أو حامل / رف جهاز مصمم للإزالة السريعة ولحماية جهاز الهواء المضغوط. يجب أن تحمي الأقواس / الرفوف جهاز التنفس الاصطناعي ويجب تعديلها بحيث لا تسبب ضرراً مادياً للأسطوانات أو الخراطيم أو المنظمين أو الأشرطة.
- b. يجب تخزين جهاز التنفس الصناعي مع إغلاق صمامات الأسطوانات. توضع الصمامات أو أجهزة التحكم الأخرى طبقاً لمواصفات الشركة الصانعة.
- c. يجب وضع جهاز التنفس بشكل سهل دون ضغوطات لتجنب تشويه الأجزاء أثناء التخزين.
- d. يجب ضبط جميع أحزمة الحزام إلى أقصى طول لها أثناء التخزين.
- e. في جميع الحالات ، يجب تخزين جهاز الهواء المضغوط بطريقة سهلة الوصول اليه وتقليل التعرض للصدمات والاهتزاز وأشعة الشمس والحرارة والبرودة الشديدة والرطوبة الزائدة والمواد الكيميائية الضارة والعناصر البيئية.
- f. ملاحظة: يجب تخزين جميع أسطوانات جهاز الهواء الاحتياطية أثناء الخدمة مشحونة بالكامل.

10. الصيانة

- فحص شامل للجهاز وبدقة.
- فحص الوصلات.
- فحص السكر.
- فحص القارورو.
- فحص القناع.
- تنظيفه وتعقيمه بمواد خاصة غير متلفة للجهاز في حال وجدت او استعمال الماء والصابون.
- في حال عدم وجود اية مشاكل فحص القارورة وتعبئتها في حال الحاجة لذلك ثم تخزينه في مكان مناسب.

11. متى يمنع استعمال الجهاز واحتمال عزله من الخدمة

- اذا لم يتم الاعتناء بها وصيانتها جيدًا.
- سقوط أو ضرب أو سحق.
- مخزنة بشكل غير صحيح رطوبة أو تعرضه لحرارة عالية.
- متدهورة أو متآكلة.
- اتصال مع مواد كيميائية ضارة أو جو أو بيئة شديدة التآكل.
- تالفة، كما يتضح من وجود انبعاث، أو ثقب، أو صدع، أو كشط، أو قطع، أو حفرة، أو تمزق.
- مشوهة أو تظهر آثار التعرض للحرارة بما في ذلك بند واحد أو أكثر مما يلي:
 - تفحيم.
 - تقشير الطلاء.
 - ذوبان.
 - فقدان اجزاء منه او تلف واضح في الألياف السائبة على الأسطوانات المركبة.
 - تمت إعادة الطلاء أو المعالجة جزئيًا أو كليًا لإخفاء الضرر المشتبه به أو الحرارة أو الحريق.
 - تسريب من اماكن صعب معالجتها.
 - وجدت مستنفدة في الوقت الذي كان يجب أن تكون ممثلة دون سبب معروف لكونها على هذه الحالة (هذا البند متعلق بالاسطوانة فقط).

12. مبادئ الإجراءات ومن يستخدم الجهاز

- ان يكون المنقذ سليما وبصحة جيدة.
- ان يكون رياضي ويستطيع حمل اوزان.
- ضع جهاز التنفس بعيدا عن المناطق الخطرة.
- الفحص السريع قبل كل استخدام.
- أخذ فترات راحة بين أوقات التشغيل.
- تعويض فقدان السوائل في فترات الراحة.
- العمل دائما كفريق واحد (على الاقل ٢).
- إذا كانت الرؤية معدومة، البقاء على اتصال وثيق.
- ان يوجه الوقت التشغيلي دائما من قبل الضغط الأدنى.

13. النظافة بعد العملية

- غسل ملابس الوقاية الشخصية والمعدات.
- طهير قناع الوجه.
- تنظيف جهاز التنفس والمعدات.
- الاستحمام في أقرب وقت ممكن (السموم قد تدخل في الجلد).
- لا تأكل قبل تنظيف الجسم.