



USAID
FROM THE AMERICAN PEOPLE

الدليل الإرشادي لتشغيل وصيانة مضخات المياه وخرائط المياه

برنامج دعم المجتمع المحلي

Community Support Program

"تم تطوير هذا المنشور بفضل دعم الشعب الأميركي من خلال الوكالة الأميركية للتنمية الدولية (USAID) ضمن برنامج دعم المجتمع المحلي (CSP) في لبنان. محتويات هذا المنشور هي مسؤولية الاستشاري، ولا تعكس بالضرورة وجهة نظر أو آراء الوكالة الأميركية للتنمية الدولية أو حكومة الولايات المتحدة."

الفهرس

2.....	إحتياطات السلامة	I.
2.....	إحتياطات العادم:	1.
2.....	إحتياطات تعبئة الوقود:	2.
2.....	مانع الحريق:	3.
3.....	إحتياطات أخرى للسلامة:	4.
3.....	عند شحن البطارية (في حال وجودها).	5.
4.....	فحوصات ما قبل التشغيل	II.
5.....	الوصلات و الأسلاك	III.
5.....	تشغيل المحرك الخاص بك	IV.
6.....	إيقاف المحرك	V.
6.....	الصيانة	VI.
7.....	جدول الصيانة الدورية	VII.
7.....	التخزين	VIII.
7.....	تفريغ الوقود:	1.
7.....	فحص شمعة الاحتراق (انظر الشكل رقم 7 في انموزج صور رقم 2).	2.
7.....	تغيير زيت المحرك.	3.
8.....	تنظيف خزان الوقود (رازيفور).	4.
8.....	تنظيف منظف الهواء (فلتر).	5.
8.....	استبدال خرطوم الوقود.	6.
8.....	فحص البراغي والصواميل والمسامير.	7.
8.....	فحص البطارية.	8.
11.....	خراطيم المياه	IX.
12.....	جدول كشف الخراطيم	X.
12.....	جدول كشف المضخات	XI.

I. احتياطات السلامة

يرجى التأكد من مراجعة كل احتياطي السلامة المذكور ادناه.

⚠ تنبيه

⚠ تحذير

يرجى الانتباه بشكل خاص للبيان المسبق بالكلمات التالية

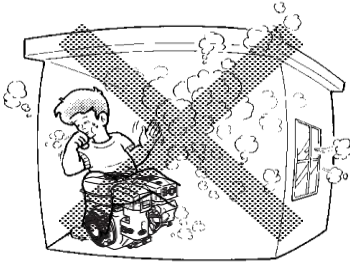
يشير "تحذير" إلى احتمالية قوية لحدوث إصابات جسدية خطيرة أو فقدان الأرواح إذا لم يتم اتباع التعليمات.
يشير "تنبيه" إلى احتمال حدوث إصابة شخصية أو تلف المعدات إذا لم يتم اتباع التعليمات.

⚠ تحذير

⚠ تنبيه

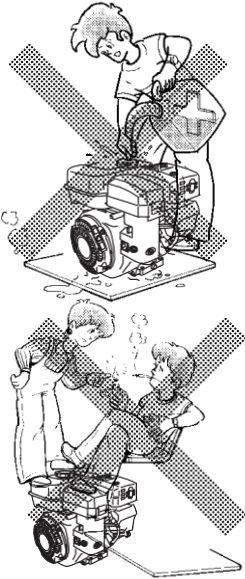
1. احتياطات العادم:

لا تستنشق غازات العادم أبداً:



- تحتوي على أول أكسيد الكربون (CO2)، وهو غاز عديم اللون ورائحة وخطير للغاية يمكن أن يسبب فقدان الوعي أو الموت.
- لا تقم مطلقاً بتشغيل المحرك في الداخل أو في منطقة سيئة التهوية، مثل الأنفاق أو الكهوف، إلخ.
- توخ الحذر الشديد عند تشغيل المحرك بالقرب من الأشخاص أو الحيوانات.
- حافظ على ماسورة العادم خالية من الأجسام الغريبة.

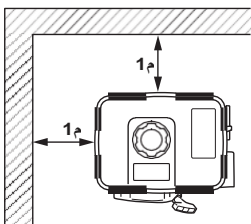
2. احتياطات تعبئة الوقود:



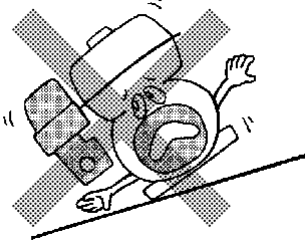
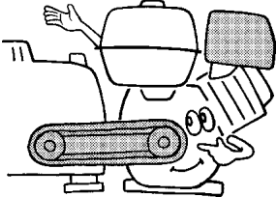
- لا تزود بالوقود في الداخل أو في منطقة سيئة التهوية.
- تأكد من إيقاف تشغيل المحرك قبل التزود بالوقود.
- لا تقم بإزالة غطاء خزان الوقود ولا تملأ خزان الوقود عندما يكون المحرك ساخناً أو قيد التشغيل.
- اترك المحرك يبرد لمدة دقيقتين على الأقل قبل إعادة التزود بالوقود.
- انتبه لملء خزان الوقود أكثر من الحد المطلوب.
- في حالة انسكاب الوقود، امسحه بعناية بقطعة قماش وانتظر حتى يجف الوقود قبل بدء تشغيل المحرك.
- بعد إعادة التزود بالوقود، تأكد من إحكام (إغلاق) غطاء الوقود لمنع الانسكاب.
- بعد الانتهاء من التعبئة ضع غالون الوقود في مكان خاص غير معرض للحرارة ولا الرطوبة بعيد عن متناول الأطفال.

3. مانع الحريق:

- لا تقم بتشغيل المحرك أثناء التدخين أو بالقرب من اللهب المكشوف.
- لا تستخدمه حول الأعشاب الجافة أو الأغصان أو خرق القماش أو المواد الأخرى القابلة للاشتعال.
- احتفظ بسحب هواء التبريد (منطقة بدء الارتداد) وجانب كاتم الصوت من المحرك على بعد متر واحد على الأقل (3 أقدام) من المباني والعوائق والأشياء الأخرى القابلة للاحتراق.



iv. احتفظ بالمحرك بعيداً عن المواد القابلة للاشتعال والمواد الخطرة الأخرى (القمامة و الاقمشة و مواد التشحيم والمتفجرات).



4. إحتياطات أخرى للسلامة:

i. ضع الأغطية الواقية على الأجزاء الدوارة.

إذا تركت الأجزاء الدوارة مثل عمود الإدارة والبكرة والحزام وما إلى ذلك مكشوفة، فمن المحتمل أن تكون خطيرة. لمنع الإصابة، قم بتجهيزهم بأغطية واقية.

ii. كن حذراً من الأجزاء الساخنة.

يصبح كاتم الصوت والمحرك شديدة السخونة أثناء تشغيل المحرك أو بعد توقفه مباشرة.

iii. قم بتشغيل المحرك في منطقة آمنة وإبعاد الأطفال عن المحرك الجاري تشغيله.

iv. لا تلمس شمعة الإشعال وكابل الإشعال عند بدء تشغيل المحرك.

v. لا تقم أبداً بإجراء تعديلات على الماكينة أثناء توصيلها بالمحرك، مع إزالة كابل الإشعال أولاً من شمعة.

vi. الإشعال قد يؤدي تدوير العمود المرفقي يدوياً أثناء الضبط أو التنظيف إلى بدء تشغيل المحرك، والتسبب في إصابة المشغل بإصابة خطيرة.

vii. قم بتشغيل المحرك على سطح مستو ومستقر. إذا كان المحرك مائلاً، فقد يؤدي ذلك إلى انسكاب الوقود.

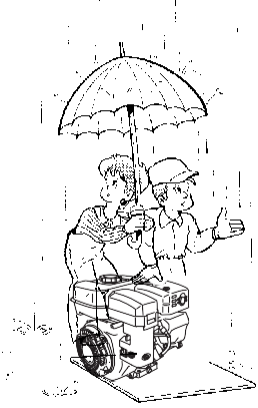
ملاحظة

قد يؤدي تشغيل المحرك على منحدر حاد إلى حدوث نوبات بسبب التشحيم غير المناسب حتى مع وجود أقصى مستوى للزيت.

viii. لا تنتقل المحرك بالوقود في الخزان أو عندما يكون مصفاة الوقود مفتوحاً.

ix. لا تحرك المحرك أثناء التشغيل بعد إزالته من الجهاز.

x. حافظ على الوحدة جافة (لا تقم بتشغيلها في ظروف ممطرة).



5. عند شحن البطارية (في حال وجودها).

i. يحتوي إلكتروليت البطارية على حامض الكبريتيك. احم عينيك وبشرتك وملابسك. في حالة التلامس، اغسلها جيداً بالماء واحصل على رعاية طبية فورية، خاصة إذا كانت عينك مصابة.

ii. تولد البطاريات غاز الهيدروجين الذي يمكن أن يكون شديد الانفجار. لا تدخن أو تسمح بوجود ألسنة اللهب أو الشرر بالقرب من البطارية، خاصة أثناء الشحن.

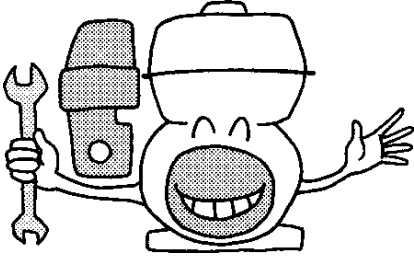
iii. اشحن البطارية في مكان جيد التهوية.

iv. تأكد من تأكيد قطبية البطارية.

تحذير ⚠

II. فحوصات ما قبل التشغيل

1. افحص خراطيم ومفاصل الوقود بعناية للتأكد من عدم ارتخاءها وتسرب الوقود. الوقود المتسرب يخلق وضعاً خطيراً محتملاً..
2. افحص البراغي والصواميل للتأكد من عدم ارتخاءها. قد يتسبب البراغي أو الصمولة غير المحكم في حدوث مشاكل خطيرة في المحرك.
3. افحص زيت المحرك وأعد تعبئته إذا لزم الأمر.
4. افحص مستوى الوقود وأعد تعبئته إذا لزم الأمر. احرص على عدم ملء الخزان بشكل زائد.
5. حافظ على زعانف الأسطوانة وبداي الارتداد خالياً من الأوساخ والعشب وغيرها من الحطام.
6. قم بارتداء ملابس عمل محكمة عند تشغيل المحرك.
i. قد تعلق المآزر، والمناشف، والحزام، وما إلى ذلك، في المحرك، مما يتسبب في موقف خطير.



ملاحظة

المحرك المشحون من المصنع بدون زيت. قبل بدء تشغيل المحرك، املأ بالزيت. لا تملء الخزان أكثر من اللازم (زيت 10/40) الكمية 4 ليتر محرك ومضخة.

7. فحص زيت المحرك.

- i. قبل فحص زيت المحرك أو إعادة تعبئته، تأكد من أن المحرك موجود على سطح مستو ومستقر ومتوقف.
- ii. تحقق من مستوى الزيت. إذا كان مستوى الزيت منخفضاً، فقم بإعادة التعبئة إلى المستوى العلوي بالزيت الموصى به.

8. البطارية.

- i. استخدم بطارية مصنفة 12V-24AH.
- ii. يحتوي إلكترونيات البطارية على حامض الكبريتيك. احم عينيك وبشرتك وملابسك. في حالة التلامس، اغسلها جيداً بالماء. واحصل على رعاية طبية فورية، خاصة إذا كانت عينك مصابة.
- iii. تولد لبطاريات غاز الهيدروجين الذي يمكن أن يكون شديداً الانفجار. لا تدخن أو تسمح بوجود ألسنة اللهب أو الشرر بالقرب من البطارية، خاصة أثناء الشحن.
- iv. اشحن البطارية في مكان جيد التهوية.
- v. تأكد من تأكيد قطبية البطارية قم بتوصيل الطرف الموجب (+) أولاً عند تركيب البطارية، وافصل الطرف السالب (-) أولاً عند الفك.

تحذير

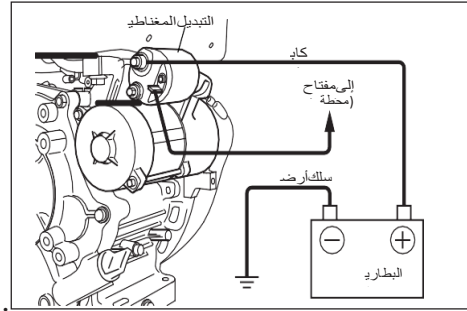
9. فحص الوقود:

- i. لا تزود بالوقود أثناء التدخين، بالقرب من اللهب المكشوف أو غير ذلك من مخاطر الحريق المحتملة. وإلا فقد يقع حادث أو حريق.
- ii. استخدم بنزين السيارات الخالي من الرصاص.
- iii. أغلق محبس الوقود قبل ملء خزان الوقود.
- iv. عند ملء خزان الوقود، استخدم دائماً شاشة مرشح الوقود.
- v. امسح أي وقود مسكوب قبل بدء تشغيل المحرك.

تحذير ⚠

III. الوصلات و الأسلاك

1. قم بتوصيل الطرف الموجب (+) للمفتاح المغناطيسي والطرف الموجب (+) للبطارية بكابل البطارية.



2. عند تثبيت المفتاح الرئيسي على الجهاز، قم بتثبيته مع وجود فتحة التصريف في الأسفل.

IV. تشغيل المحرك الخاص بك

البدء:

- i. افتح محبس الوقود. (انظر الصفحة رقم تسعة صورة رقم 4 1)
- ii. أدر مفتاح الإيقاف إلى الوضع تشغيل (انظر الصفحة رقم تسعة صورة رقم 2 4).
- iii. اضبط ذراع التحكم في السرعة بمقدار 1/3 من الطريق نحو موضع السرعة العالية. (انظر الصفحة 9 صورة رقم 4 3).
- iv. أغلق رافعة الخانق. (انظر صفحة 9 صورة رقم 4 4)
- i. إذا كان المحرك بارداً أو كانت درجة الحرارة المحيطة منخفضة أغلق ذراع الخانق تماماً.
- ii. إذا كان المحرك دافئاً أو كانت درجة الحرارة المحيطة مرتفعة، فافتح ذراع الخانق في منتصف الطريق أو اتركه مفتوحاً بالكامل.
- v. اسحب مقبض البداية ببطء حتى تشعر بالمقاومة. هذه هي نقطة "الضغط". أعد المقبض إلى موضعه الأصلي واسحب بسرعة.
- لاتسحب الحبل بالكامل. بعد بدء تشغيل المحرك، اسمح لمقبض بدء التشغيل بالعودة إلى موضعه الأصلي مع الاستمرار في الإمساك بالمقبض. (انظر الشكل 4-ر).

نموذج التشغيل (الشكل.4-ر)

- أدخل المفتاح في فتحة المفتاح واضبطه على موقع "انا" (تشغيل). أدره إلى اليمين (وضع START) لبدء تشغيل المحرك (الشكل 4 - ر)
- لا تقم بتشغيل المشغل الكهربائي بشكل مستمر لأكثر من 5 ثوان ثوان حتى لو لم تبدأ جرعة المحرك.
- إذا فشل المحرك في بدء التشغيل ، فاضبط المفتاح على "انا: وانتظر حوالي 10 ثوان قبل إعادة المحاولة.
- لا تقم أبداً بإدارة المفتاح الرئيسي إلى وضع START أثناء تشغيل المحرك.

vii. بعد بدء تشغيل المحرك، افتح الخانق تدريجياً عن طريق تدوير ذراع الخانق وأخيراً اتركه مفتوحاً بالكامل. لا تفتح ذراع الخانق بالكامل فوراً عندما يكون المحرك بارداً أو تكون درجة الحرارة المحيطة منخفضة، لأن المحرك قد يتوقف. (انظر الشكل.4-ذ)

V. إيقاف المحرك

1. اضبط ذراع التحكم في السرعة على موضع السرعة المنخفضة واسمح للمحرك بالعمل بسرعة منخفضة لمدة دقيقة أو دقيقتين قبل التوقف انظر الشكل.6-ف)
2. أدر مفتاح الإيقاف (أو مفتاح التبديل) عكس اتجاه عقارب الساعة إلى الوضع "o" ("إيقاف). (انظر الشكل.6-ث)
3. أغلق محبس الوقود. (انظر الشكل.6-ه).
4. اسحب مقبض بدء التشغيل ببطء وأعد المقبض إلى موضعه الأصلي عندما تشعر بالمقاومة. هذه العملية ضرورية لمنع الهواء الرطب الخارجي من التسلل إلى غرفة الاحتراق. (انظر الشكل.6-ص).
5. **إيقاف المحرك باستخدام حجرة الوقود.**
i. أغلق محبس الوقود وانتظر لفترة حتى يتوقف المحرك. تجنب ترك الوقود في المكربن لفترات طويلة، وإلا فقد تسد ممرات المكربن بالشوائب وقد ينتج عن ذلك أعطال.

VI. الصيانة

1. تعد الصيانة الدورية أمراً حيوياً للتشغيل الآمن والفعال لمحركك.
2. تحقق من الجدول أدناه لفترات الصيانة الدورية.
3. من الضروري أيضاً أن يقوم مستخدم هذا المحرك بإجراء الصيانة والتعديلات على الأجزاء ذات الصلة بالانبعاثات المدرجة أدناه للحفاظ على فعالية نظام التحكم في الانبعاثات.
4. **البطارية:**
i. إذا كان سائل الإلكتروليت أقل من خط المستوى، فأعد تعبئته بالماء المقطر حتى خط المستوى العلوي.

ii. ممنوع اللمس.

5. قبل تشغيل المحرك تحقق من عناصر الخدمة التالية:
i. براغي مفكوكة أو مكسورة.



- ii. عنصر تنظيف الهواء النظيف.
iii. زيت المحرك.
iv. تنظيف تسرب البنزين وزيت المحرك.
v. فحص شمعة احتراق.
vi. الخراطيم والأحزمة والوصلات.
vii. في حالة تشغيل المحرك في ظروف متربة للغاية أو في حالة تحميل أثقل، يجب تقصير فترات الصيانة اعتماداً على تلوث الزيت وانسداد الفلتر.

VII. جدول الصيانة الدورية

العناصر	كل 8 ساعات (يوميًا)	كل 20 ساعة	كل 50 ساعة (أسبوعي)	كل 200 ساعة (شهريًا)	كل 500 ساعة	كل 1000 ساعة
تنظيف المحرك وفحص البراغي والصواميل	• (يوميًا)					
فحص زيت المحرك وإعادة ملئه	• (إعادة التعبئة يوميًا حتى المستوى العلوي)					
تغيير زيت المحرك (* ملاحظة 1)	• (مبديني)			• (دوران 100 ساعة)		
قابس شرارة نظيف		•				
منظف هواء نظيف		•				
استبدال عنصر منظف الهواء				•		
علبة وقود نظيف				•		
تنظيف وضبط شمعات الإشعال والوصلات الكهربائية				•		
استبدال سبارك					•	
إزالة الكربون من الاسطوانة					•	
تحقق من خلوص الصمام وضبطه					•	
تنظيف المكربن وضبطه					•	
استبدال خطوط الوقود						• (سنوي)

VIII. التخزين

1. تفريغ الوقود:

i. احذر اللهب.



- ii. إذا كنت لا تستخدم المحرك لأكثر من شهر واحد، قم بتفريغ الوقود لمنع العلكة في نظام الوقود وأجزاء المكربن. قم بإزالة كوب الوقود، وضعه فوق حاوية وافتح محبس الوقود. لتفريغ الوقود من خزان الوقود.
iii. قم بإزالة برغي تصريف حجرة تعويم المكربن وتفريغ الوقود.

2. فحص شمعة الاحتراق (انظر الشكل (رقم 7 في انموزج صور رقم 2).

- i. نظف رواسب الكربون الموجودة على قطب شمعة الإشعال باستخدام منظف السدادة أو فرشاة الأسلاك.
ii. فحص فجوة القطب. يجب أن تكون الفجوة من 0.6 مم إلى 0.7 مم (0.02 بوصة - 0.03 بوصة) اضبط الفجوة، إذا لزم الأمر، عن طريق ثني القطب الجانبي بعناية
iii. شمعة الاحتراق الموصى بها: NGK. BR-6HS.

3. تغيير زيت المحرك.

- i. أوقف المحرك وقم بفك قابس التصريف.
ii. استنزف الزيت المستخدم عندما يكون المحرك دافئاً يستنزف الزيت بسرعة وبشكل كامل.
i. لا تغير الزيت وهو ساخن.
iii. أعد تركيب سدادة التصريف قبل إعادة تعبئة الزيت..

iv. استخدم دائماً أفضل درجة وزيت نظيف. يتسبب الزيت الملوث والزيوت ذات الجودة الرديئة ونقص الزيت في تلف المحرك أو تقصير عمر المحرك.

4. تنظيف خزان الوقود (رازيفور).

- ⚠ تحذير**
- ممنوع اللهب.
 - افحص خزان الوقود بحثاً عن الماء والأوساخ.
 - لإزالة الماء والأوساخ، أغلق محبس الوقود وقم بإزالة الوقود.
 - بعد إزالة الأوساخ والماء، اغسل كوب الوقود بالكبروسين أو البنزين.
 - أعد التثبيت بإحكام لمنع التسرب.

5. تنظيف منظم الهواء (فلتر).

- يتسبب عنصر منظم الهواء المتسخ في صعوبة البدء وفقدان الطاقة وأعطال المحرك وتقصير عمر المحرك بشكل كبير.
- حافظ دائماً على نظافة منظم الهواء.
- قم بالتنظيف عن طريق النقر بلطف لإزالة الأوساخ وتفجير الغبار.
- لا تستخدم الزيت أبداً. نظف عنصر الورق كل 50 ساعة من التشغيل.
- استبدل العنصر كل 200 ساعة.
- قم بتنظيف واستبدال عناصر منظم الهواء في كثير من الأحيان عند العمل في البيئات المتربة.

6. استبدال خرطوم الوقود.

- ⚠ تحذير**
- توخي الحذر الشديد عند استبدال خرطوم الوقود البنزين قابل للاشتعال للغاية.
 - استبدل خرطوم الوقود كل 1000 ساعة أو كل عام.
 - في حالة تسرب الوقود من خرطوم الوقود، استبدل خرطوم الوقود على الفور.

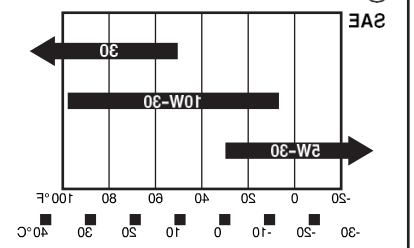
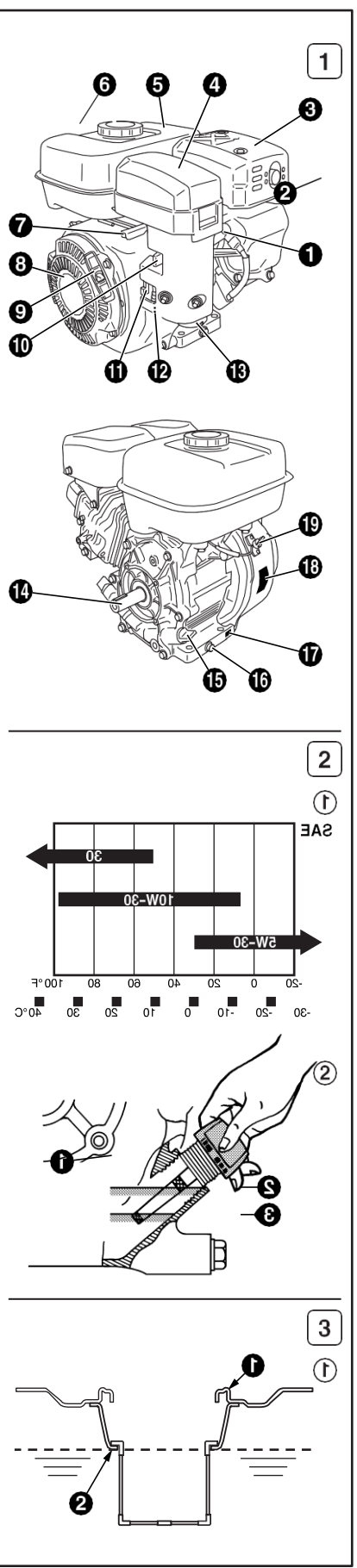
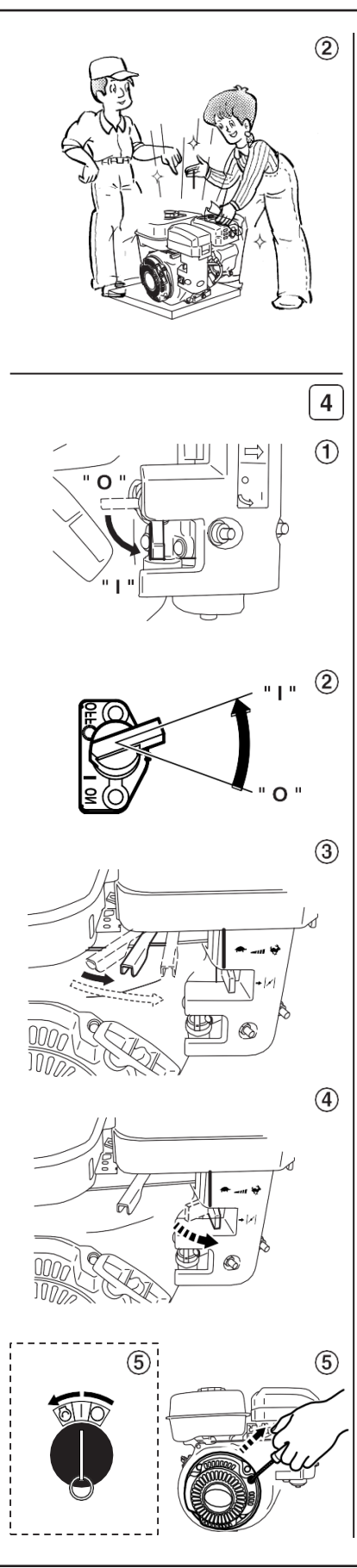
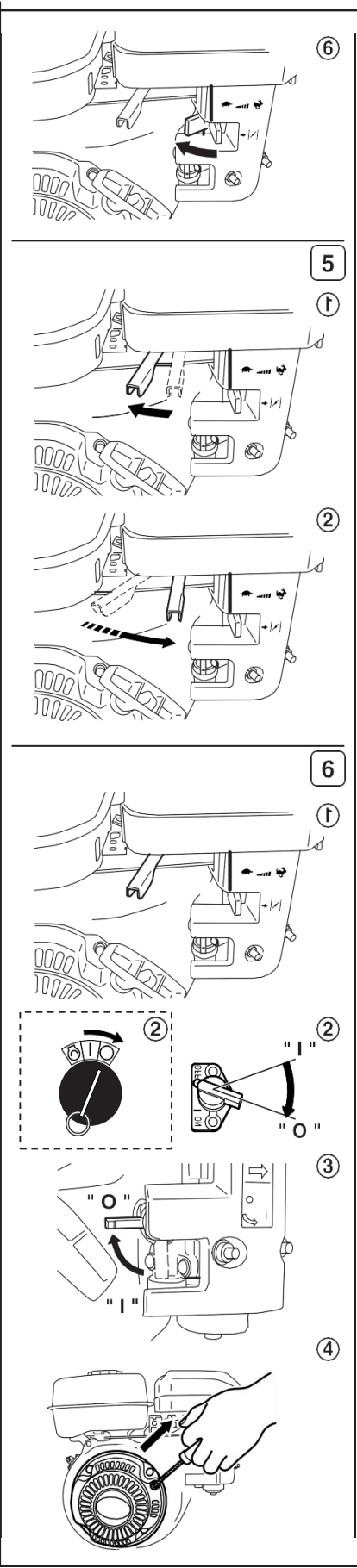
7. فحص البراغي والصواميل والمسامير.

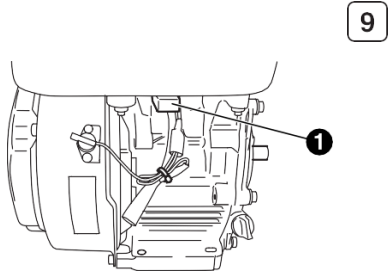
- أعد إحكام ربط البراغي والصواميل.
- تحقق من تسرب الوقود والزيت.
- استبدل الأجزاء التالفة بأخرى جديدة.

8. فحص البطارية.

- ⚠ تحذير**
- ممنوع اللهب.
 - إذا كان سائل الإلكتروليت أقل من خط المستوى، فأعد تعبئة بالماء المقطر حتى خط المستوى العلوي.

ملاحظة: للتوضيح ممكن الاستعانة بنموذج الصور.





9



10

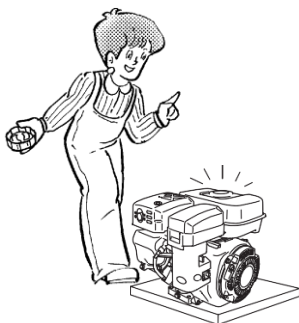
1



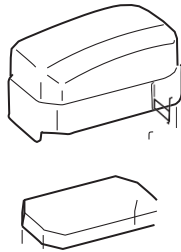
2



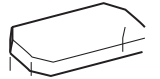
3



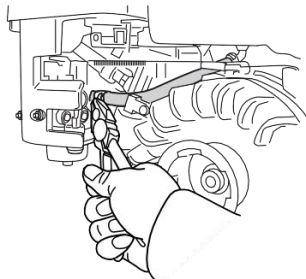
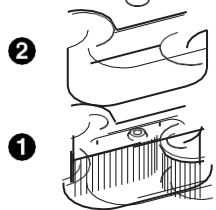
4



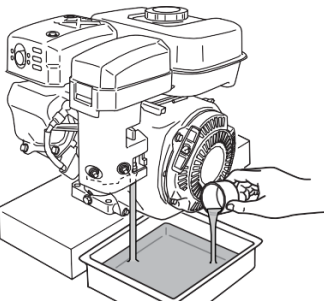
6



7

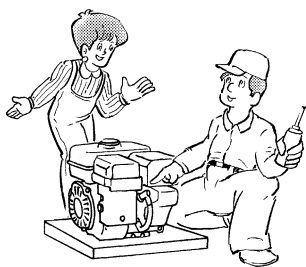


8

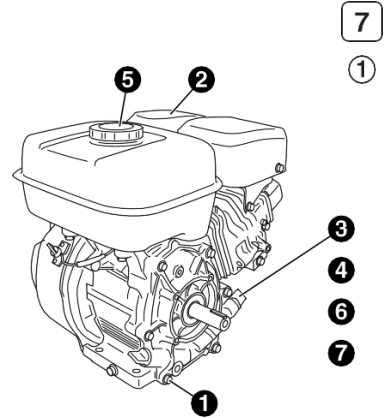


8

1



2



7

1

3

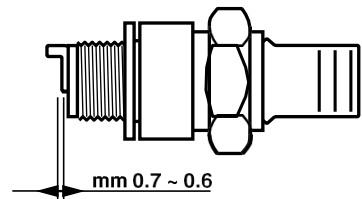
4

6

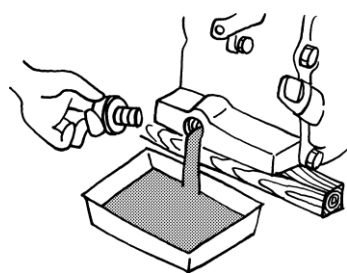
7



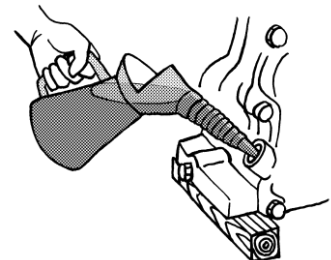
2



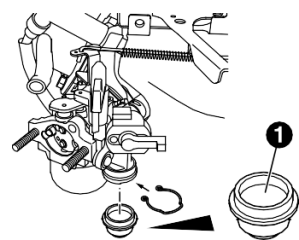
8



3



4



5

IX. خراطيم المياه

a. للخراطيم وصلتين من الالمنيوم الاولى وهي التي يتم تركيبها بالمضخة او بسيارة الاطفاء وتعرف باسم الذكر والاخرة يتم تركيبها بالقاذف او بخراطيم اخر وتعرف باسم الانتايه (لاحظ الصورة A) او (B).

b. مد الخراطيم:

i. في العادة يكون الخرطوم ملفوف على طاقبين ولسرعة وحسن مده يجب حمله باليد اليمنى من اسفله واليسرى من الاعلى باتجاه الامام ودفعه بقوة نحو الامام متوازي مع افلات اليد اليسرى والابقاء على اليد اليمنى والعكس اذا كان الذي يمهده اعسر.

c. لف الخرطوم:

i. لا يمكن لف الخرطوم الا بعد افراغه من المياه وافضل طريقة لافراغه هي برفع طرف من اطرافه عن الارض حوالي المتر او امتر بشكل تصبح قوة الانحدار نحو الطريف الاخر ونبدأ بسحب يدنا على الخرطوم من جهة اول طرف الى اخر طرف، ثم يتم تنظيفه ولفه.

ii. طريق اللف المتبعة هي طي الخرطوم من وسطه على طبقتين (طاقبين) فوق بعضهم ويفضل ان يكون الطرف الاسفل هو الذكر والاعلى هو الانتايه ويجب ان تكون طبقة الانتايه اقصر من طبقة الذكر حوالي المتر قبل اللف.

iii. للعلم كل ما قمنا بلف الخرطوم بشكل شديد ومنضببط كانت طريق فرده عند الاستعمال اسرع واسهل.



X. جدول كشف الخراطيم

قائمة التحقق من توفر المتطلبات الأساسية لحماية الخراطيم وحسن إستعمالها:

ملاحظات	التقييم	العناصر
		وصلتي الخرطوم (المعدنيتين)
	<input type="checkbox"/> نعم <input type="checkbox"/> لا	التأكد من وصلة جهة المضخة (الذكر).
	<input type="checkbox"/> نعم <input type="checkbox"/> لا	التأكد من وصلة جهة القائف (المؤنث).
	<input type="checkbox"/> نعم <input type="checkbox"/> لا	التأكد من مسكات و اسنان التركيب والفك.
		الخرطوم:
	<input type="checkbox"/> نعم <input type="checkbox"/> لا	معرض للاهتراء.
	<input type="checkbox"/> نعم <input type="checkbox"/> لا	فيه ثقوب.
	<input type="checkbox"/> نعم <input type="checkbox"/> لا	مخزن في مكان مناسب.
	<input type="checkbox"/> نعم <input type="checkbox"/> لا	لف الخرطوم.
	<input type="checkbox"/> نعم <input type="checkbox"/> لا	افراغه من المياه بشكل كامل.
	<input type="checkbox"/> نعم <input type="checkbox"/> لا	تنظيفه من بقايا الحريق و الاتربة وخلافه.
	<input type="checkbox"/> نعم <input type="checkbox"/> لا	ملفوف بطريقة صحيحة و متينة.
		التخزين:
	<input type="checkbox"/> نعم <input type="checkbox"/> لا	الخرطوم جاف.
	<input type="checkbox"/> نعم <input type="checkbox"/> لا	مخزن في مكان جاف.
	<input type="checkbox"/> نعم <input type="checkbox"/> لا	يوجد تنوعات في مكان التخزين.
	<input type="checkbox"/> نعم <input type="checkbox"/> لا	جاف لا يوجد حرارة ولا رطوبة.

XI. جدول كشف المضخات

قائمة التحقق من توفر المتطلبات الأساسية لحماية المضخات وحسن إستعمالها:

ملاحظات	التقييم	عناصر الكشف
	<input type="checkbox"/> نعم <input type="checkbox"/> لا	تنظيف الغبار من المحرك.
	<input type="checkbox"/> نعم <input type="checkbox"/> لا	تحقق من تسرب الوقود.
	<input type="checkbox"/> نعم <input type="checkbox"/> لا	تحقق من أن جميع الأجزاء مثبتة بإحكام.
	<input type="checkbox"/> نعم <input type="checkbox"/> لا	تحقق من مستوى الزيت (يصل إلى العلامة الكاملة).
	<input type="checkbox"/> نعم <input type="checkbox"/> لا	تأكد من عنصر منظم الهواء (فلتر الهواء).
	<input type="checkbox"/> نعم <input type="checkbox"/> لا	مستوى الوقود.
	<input type="checkbox"/> نعم <input type="checkbox"/> لا	تحقق من الاشبيمون.
	<input type="checkbox"/> نعم <input type="checkbox"/> لا	تحقق من مقبض بدء الارتداد والحبل.
	<input type="checkbox"/> نعم <input type="checkbox"/> لا	المضخة مثبتة بشكل جيد في مكان وجودها.