



USAID
FROM THE AMERICAN PEOPLE

دليل تدابير الوقاية والحماية الخاصة بالسلامة العامة خلال مشاريع العمل مقابل الأجر

برنامج دعم المجتمع المحلي

Community Support Program

"تم تطوير هذه المنشورة بفضل دعم الشعب الأميركي من خلال الوكالة الأميركية للتنمية الدولية (USAID). محتويات هذه المنشورة هي مسؤولية الاستشاري، ولا تعكس بالضرورة وجهة نظر أو آراء الوكالة الأميركية للتنمية الدولية أو حكومة الولايات المتحدة."

2	مقدمة
3	محاوّر الدليل
3	I. تحديد وفهم الأخطار والمخاطر الشائعة في موقع العمل
4	II. استخدام أدوات الحماية الفردية
4	أدوات الحماية الفردية
5	أدوات حماية المجموعة
6	III. استخدام المعدات والأدوات اليدوية والثقيلة
6	المعدات اليدوية غير الآلية
8	أما المعدات الآلية والثقيلة
9	IV. التعليمات العامة حول الإسعافات الأولية خلال العمل الميداني
11	V. الإجراءات والتدابير للوقاية من انتشار فيروس كورونا COVID-19
12	VI. السلامة العامة خلال استراحة الغداء
13	VII. التواصل والتبليغ خلال العمل وفي حال حدوث حالات تتطلب إسعاف
15	VIII. جدول خطوط التبليغ الساخن
16	نماذج مستندات
17	معلومات وإرشادات عامة
17	جدول خطوط التبليغ الساخن
18	نموذج إحصاء المعدات
19	نموذج تسليم المعدات
20	نموذج المعلومات الشخصية
21	تقرير إصابة أحد المشاركين أثناء دوام العمل
22	نموذج متابعة عمل الشاحنات، الحفارات وغيرها

يعتبر العمل في القطاع الزراعي أو في إدارة المواقع الحرجية والغابات من الأعمال التي تشكل خطر على سلامة العاملين فيه، ذلك بسبب التعرض لمخاطر مختلفة وإصابات محتملة عند استعمال المعدات والأدوات الزراعية، التسمم خلال استعمال الأدوية الزراعية والأسمدة الكيماوية، مصادفة مواد حادة من مخلفات النفايات وغيرها.

تتعرض الأحراج والغابات في لبنان الى خطر الحرائق سنوياً، ويمتد هذا الموسم من أول شهر حزيران وحتى شهر تشرين الأول. كل سنة يخسر لبنان مساحات خضراء شاسعة من غاباته التي تحتاج الى سنين طويلة لتعود لما كانت عليه ومعها يخسر لبنان تنوعه البيولوجي ويخسر اللبنانيون هوائهم النظيف مناخهم الفريد. كل هذا يمكن تجنبه بالوقاية من خطر الحريق وذلك من خلال إدارة الأحراج والتخفيف من كمية الوقود الموجود فيها عبر تنظيفها من الأعشاب، تقليم الأشجار، وقطع وإزالة الأشجار المتضررة خصوصاً في المناطة الأكثر خطورة حيث يسهل وصول الإنسان. عدم قدرة البلديات والدولة على القيام بهذه الأعمال بسبب كلفتها العالية أدى الى زيادة كثافة الغابات، مما أدى الى زيادة خطر امتداد الحرائق بشكل أسرع. كل هذا دفع الجهات المانحة الدولية والجمعيات على القيام بنشاط جديد وهو إدارة الغابات وتنظيفها من خلال مشاريع العمل مقابل أجر.

يقدم هذا الدليل نظرة شاملة ومعلومات حول تدابير السلامة العامة للعاملين في "العمل مقابل الأجر" ضمن برنامج دعم المجتمع المحلي الممول من الوكالة الأميركية للتنمية الدولية USAID والمنفذ من قبل جمعية الثروة الحرجية والتنمية AFDC للمساعدة في العمل في عدة مجالات كإدارة الأحراج والغابات بهدف حمايتها من خطر الحرائق.

يحدد الدليل بشكل خاص تدابير الحماية والإجراءات في مكان العمل والتواصل خلال العمل في المواقع المحددة، ويتناول المواضيع التالية:

- ❖ تحديد وفهم أنواع الأخطار والمخاطر الشائعة في مواقع العمل
- ❖ استخدام أدوات الحماية الفردية
- ❖ استخدام المعدات والأدوات اليدوية والثقيلة
- ❖ الإجراءات والتدابير للوقاية من فيروس كورونا COVID-19
- ❖ السلامة العامة خلال استراحة الغداء
- ❖ التواصل والتبليغ خلال العمل وفي حال حدوث حالات تتطلب إسعاف

تم تطوير هذا الدليل الإرشادي من قبل جمعية الثروة الحرجية والتنمية – AFDC ضمن إطار برنامج دعم المجتمع المحلي

I. تحديد وفهم الأخطار والمخاطر الشائعة في موقع العمل

ينطوي العمل في مجال إدارة الأحراج والغابات على العديد من المخاطر وتشمل الظروف المناخية، استعمال الأدوات والمعدات، الآلات الميكانيكية الثقيلة، الأمراض والأوبئة وغيرها من المخاطر.

تلقى المحافظة على سلامة العاملين العامة في مشاريع العمل مقابل الأجر على اهتمام الجهات المانحة الدولية الذين يعملون على وضع معايير السلامة العامة لها ويؤكدون على تطبيقها بشكل جدي، كما تشدد على التنبه للمخاطر التي قد يواجهها المشاركون خلال تنفيذهم للمهام المطلوبة منهم مثل:

- التعرض لأشعة الشمس الحارقة خلال فصل الصيف أو الحرارة المنخفضة خلال فصل الشتاء.
- استعمال الأدوات والمعدات اليدوية الحادة مثل المنشار اليدوي، مقصات التشحيل، المجرفة وغيرها.
- التعرض للمواد الكيماوية المستعملة بطرق مخالفة للتعليمات.
- ساعات العمل الطويلة والإجهاد.
- عدم الخبرة خلال استعمال المعدات الثقيلة والميكانيكية مثل Bobcat، الشاحنات، منشار البنزين وغيرها.
- رفع الأوزان الثقيلة التي تؤدي إلى التواء في الظهر وتؤدي إلى التهابات مؤلمة.
- التعرض لحوادث نتيجة لوعورة التضاريس.
- التلوث الصوتي بسبب ضجيج الآلات ذات المحركات.
- الخطر الناجم عن لسعة حشرات أو حيوانات سامة كالأفاعي والعقارب.
- انتشار الأوبئة والأمراض.

بناء على ما تقدم، يتبين حجم المخاطر التي قد يتعرض لها المشاركون خلال نشاطات تنظيف الأحراج والغابات. لذلك من المهم القيام بمسح ميداني لمكان العمل، توزيع الأدوار والمسؤوليات وتحديد المهام الموكلة للمشاركين بشكل واضح. لذلك يضع هذا الدليل شروط وإرشادات واضحة لهم للتقيد والالتزام بها بشكل تام خلال دوام العمل.

II. استخدام أدوات الحماية الفردية

نظراً لظروف العمل التي تحيط بالمشاركين، من المهم تجهيزهم بمعدات وأدوات الحماية الفردية. وفيما يلي لائحة بكل معدات وأدوات الحماية الفردية المطلوبة وكيفية استخدامها:

أدوات الحماية الفردية



خوذة: تحمي الرأس من الاصطدام بأسطح صلبة وغيرها، أو تعرضه للإصابة من أحد المعدات. ينبغي ارتداؤها خلال العمل بشكل ملزم، وإحكام تثبيتها على الرأس من خلال شد الحزام.

السترة العاكسة: تشير السترة بوضوح إلى وجود الأشخاص في المكان خصوصاً إذا كان العمل جارٍ على الطرقات، إذ انها مزودة بشريط عاكس للضوء، كما ان لونها فاقع/ قوي مما يساعد على رؤيتها عن بعد.



القفازات: من الضروري وضع القفازات السميكة خلال العمل لحماية اليدين من الأدوات الحادة التي قد يصادفها المشارك خلال تنظيف أقبية الري مثل الزجاج، المعدن وغيرها، أو مخلفات التقشير كالشوك والاعشاب. يساعد الكف على حماية اليدين وتفادي الجروح التي قد تسبب التهابات. يجب أن تكون القفازات مناسبة لليدين ونوع العمل، وأن تكون محكمة.

الكمامة: إن وضع الكمامة الطبية ضرورة إذ انها تخفف من احتمال إصابة المشاركين بفيروس كورونا كما تمنع انتقال العدوى من الشخص المصاب إلى آخرين. تستعمل الكمامة الطبية مرة واحدة فقط ولمدة لا تتجاوز الأربعة ساعات، لذلك يجب توزيع الكمامات على المشاركين بشكل يومي. يجدر الإشارة الى ان الكمامة تساعد على التخفيف من تنشق الغبار ايضاً خلال العمل.





نظارات الحماية: من المهم ارتداء نظارات خلال استعمال جزازة العشب، منشار حطب البنزين، أو عند التواجد حول المعدات الثقيلة كالجرافات، فزّامات الحطب وغيرها.

معقم اليدين: يساعد معقم اليدين على التخفيف من خطر انتقال فيروس كورونا بين المشاركين. أيضاً يساعد على الحد من التقاط بكتيريا أو جراثيم من محيط العمل. حرصاً على سلامة المشاركين وفعالية المعقم يجب استخدامه بشكل دوري خلال دوام العمل، خصوصاً قبل استراحة الطعام أو قبل التدخين أو استعمال اليدين لأي سبب من الاسباب.



الأحذية المخصصة للعمل الزراعي أو الأحذية الصناعية: معظم مواقع العمل في الطبيعة تحتوي أرض غير مستوية وتستلزم أحذية خاصة لمساعدة القدمين على الثبات خلال الوقوف أو التنقل، لذلك من المهم أن يكون الحذاء مناسباً وأن يكون مزوداً بأسطح سميكة تساعد على ثبات المشارك عند الوقوف أو خلال المشي وحماية القدمين عند التعرض لتدحرج حجارة أو غيرها، أو إصابة أحد المعدات الحادة للقدمين عن طريق الخطأ.

الثياب المناسبة: من المهم ارتداء الثياب المناسبة خلال العمل الميداني لحماية الجسم وخاصة الجزء الأسفل من الجسم، لذلك من المفضل ارتداء سروال سميك (جينز أو بنطلون خاص بالنشاطات الخارجية).

أدوات حماية المجموعة



أقمار وإشارات الأمان: تستعمل أقمار وإشارات الأمان، عندما يكون العمل جارٍ، على محاذاة طريق عام حيث يضاف مرور سيارات. تنشر هذه الأقمار قبل المشاركين بعدة أمتار مما ينبه السيارات على وجود أشغال أمامهم وتخفيف سرعته.

ملاحظة عامة: يجب وضع أدوات ومعدات الحماية في كل وقت باستثناء أوقات الاستراحة المحددة في الامكنة الآمنة.

III. استخدام المعدات والأدوات اليدوية والثقيلة

عرض وتعريف بعض المعدات والأدوات اليدوية، والمعدات الثقيلة، خطورتها وكيفية استعمالها.

المعدات اليدوية غير الآلية

Page | 6

من الضروري الشرح للمشاركين عن كيفية استعمال المعدات اليدوية ومخاطرها للوقاية من حدوث أي إصابات بسبب الإهمال أو عدم الخبرة في استعمالها. المعدات اليدوية متعددة ولا تقتصر على مقص التشحيل، المجرفة، المنشار اليدوي، الشوكة، المكنسة وغيرها من الأدوات التي يحتاجها العمال خلال العمل.



المجرفة: هي أداة تستخدم لتقليب الأرض أو لتتليم التربة وتحضيرها للزراعة. المجرفة مزودة برأس معدني مثلث أو مربع مثبت بعصا خشبية خاصة تسمى (الهاوة). يتم حمل المجرفة من العصا بإحكام ويتم استعمال الرأس الحاد من القطعة المعدنية لضرب الأرض. على الشخص الذي يستخدم المجرفة الانتباه الى محيطه (خصوصاً خلفه) تفادياً لإصابة أحد، كما عليه التأكد من ثبات العصا على المعدن بشكل دوري منعا لانفصالهما خلال العمل وإصابة أحد.

مقص التشحيل: وهي أداة على شكل مقص، ولكن تستعمل لتشذيب أغصان الأشجار خاصة الأغصان الرفيعة غير المرغوب بها. وهناك عدة أنواع من المقصات اليدوية القصير والمقص اليدوي الطويل الذي يساعد على الوصول إلى الأغصان المرتفعة نسبياً. على الشخص الذي سيستعمل المقص استعماله بانتباه خصوصاً أنه يحتوي على شفرة حادة.



الرفش: يستخدم الرفش لإزالة النفايات و/أو التراب وغيرها ووضعها في عربة النقل، الشاحنة، أكياس أو نقلها لمكان آخر. لأفضل استخدام للرفش يجب الوقوف مع مبادعة القدمين بعرض الكتفين وجعل الكتف والورك في مواجهة الأشياء التي سيتم إزالتها. يجب المحافظة على الرفش بشكل عامودي، وإمسك المقبض بكلتا اليدين، ودفع الشفرة إلى الأرض باستخدام القدم.



المكنسة: تستعمل المكنسة لكنس النفايات أو الغبار والتراب المتواجدة على الأرض خلال التنظيف النهائي. يجب وضع اليد في منتصف عصا المكنسة دون ثني الظهر، ثم إمساك الجزء العلوي من المكنسة باليد المعاكسة على بعد 20 سم من رأس العصا والتحرك للأمام والخلف، وتحريك الذراعين بطريقة محكمة.



منشار اليد: يساعد منشار اليد على قطع الأغصان ذات القطر الكبير والتي يصعب قطعها باستعمال مقص التشحيل. يجب استعمال منشار اليد بانتباه إذ يحتوي على شفرة حادة، لذلك يتم إمساك المنشار من المقبض وتبعد اليد عن الشفرة قدر الإمكان خلال الإمساك بالغصن تجنباً لانزلاق المنشار وإصابة اليدين.



منجل: يستعمل المنجل لجز الأعشاب الخضراء واليابسة. يتألف المنجل من رأس حديدي مصف دائري وعصا إما حديدية أو من الخشب. يجب استعمال المنجل بحذر فهو حاد من أحد الجهات وقد يسبب إصابات، كما يجب حمله بانتباه تام.



المشط الزراعي: وهو يتألف من أربعة عشر أو ستة عشر سن حديدي وعصا خشبية يحمل بها. يستعمل المشط لتجميع بقايا الأعشاب المقطوعة عن الأرض خصوصاً بعد العمل بالحشاشة. لا يستعمل المشط لا للحرث ولا لإزالة الحجارة.



المعول: يستعمل المعول للحرث وإزالة الحجارة العالقة تحت التراب. يتألف المعول من رأسين حديديين (راجع الصورة) وعصا تعمل لحمله. يجب تثبيت القدمين بإحكام عند استخدامه والتأكد من عدم وجود أحد خلفنا، كما يجب حمله بانتباه تام عند التنقل.



الفاأس: أو ما يعرف بالبلطة. يستعمل لقص الحطب أو تفريعه بعد قصه بمنشار البنزين. يتألف من عصا خشبية ورأس حديدي حاد من جهة. على من يستعمله إمساكه بإحكام كي لا يخرج من يده ويصيب أو المشاركين الموجودون حوله.





عربة جر يدوية: تستعمل لنقل التراب، الأعشاب أو حتى المعدات من مكان الى آخر. يستطيع أن تنقل أوزان ثقيلة إذ أنها تحتوي على دولا ب يحمل الوزن عن الإنسان. لا يجب أن يتخطى وزن الحمل فيها قدرة عن قدرة جر الشخص الذي يستعملها إذ قد تسبب له الأذى في حال انقلابها. لا يجب استعمالها بالتضاريس الوعرة بحيث يصبح من الصعب جرها، كما لا يجب استعمالها لنقل الأشخاص. يجب على الجميع تجنب الوقوف أمامها عند جرها من مكان الى آخر.

أما المعدات الآلية والثقيلة



حشاشة عشب: تستعمل حشاشة العشب لتسهيل عملية جز الأعشاب الخضراء واليابسة في موقع العمل. يحتاج استعمالها الى شخص ذو خبرة، إذ على المشارك الذي يعمل عليها التأكد من عدم وجود أي شخص حوله، فدورانها بسرعة يسبب تطاير الأعشاب والحصى. على المشارك الإمساك بإحكام وتثبيت قدميه على الأرض قبل البدء بالعمل، كما يفضل ارتداء لباس واقى، كف، نظارات وواقى للأذن أثناء استخدامه. أيضاً من الضروري القيام بصيانة دورية للحشاشة والتأكد من إحكام شريط الحش بأسفل الحشاشة.

المعدات الثقيلة: وهي معدات تعمل على البنزين أو المازوت مثل جرافة Bobcat، البيك اب، الباص والحفارة. على الأشخاص المخولين قيادة هذه المعدات استعمالها فقط، كما ينبغي عليهم التقيد بالإرشادات والتعليمات الصحيحة لقيادتها، وأن يكون لدى العامل رخصة سوق لهذه المعدات.

ملاحظات:

- يجب التعامل مع كافة الأدوات الحادة والآليات بحذر كبير خاصة عند نقلها من مكان إلى آخر أو عند استخدامها.
- يجب أن يستخدم كل مشارك الأداة نفسها خلال كل يوم عمل وذلك لتفادي الاحتكاك بين المشاركين كتدبير احترازي للوقاية من COVID19.
- يجب على كل مشارك أن يخضع لتدريب قبل استعمال أي من الأدوات اليدوية حول كيفية استخدامها بالإضافة إلى شرح مفصل حول الإجراءات والتدابير الخاصة بالسلامة العامة في مكان العمل لتفادي الحوادث. يكلف شخص واحد من فريق العمل باستلام المعدات وهو مسؤول المعدات، وشخص واحد للمراقبة والتأكد من التزام كافة العمال بتدابير السلامة العامة وهو مسؤول السلامة العامة.
- يجب على العاملين على الآليات الكبيرة مثل جرارات وغيرها العمل مع شخص آخر الذي يعمل كمرقب لتنبيه العاملين في محيط العمل من الخطر خاصة عند تحرك الآلية.
- يجب التعاون عند حمل أوزان ثقيلة لمنع التعرض للإصابة بسبب الحمل الزائد.

.IV. التعليمات العامة حول الإسعافات الأولية خلال العمل الميداني

يشكّل الالتزام بالتعليمات العامة لاسيما تلك المرتبطة بالصحة والسلامة العامة أحد شروط تنفيذ مشروع الدعم. لذلك، يخضع فريق العمل قبل البدء بالعمل إلى دورة تدريبية حول الإسعافات الأولية الأساسية. كما يتم اطلاع المشاركين على محتويات حقيبة الإسعافات الأولية وكيفية استعمالها بالإضافة إلى شرح آلية التواصل مع الجهات المعنية في الحالات الخطرة.

Page | 9

تتضمن توجيهات الإسعافات الأولية ما يلي:

محتويات حقيبة الإسعافات الأولية:



- قفازات، نظارات لحماية العيون.
- قناع الجيب CPR
- عصابة TOURNIQUET
- شاش أسطواني
- 4 × 4 ضمادات شاش
- شريط لاصق طبي
- ضمادات مثلثة
- SAM SPLINT
- ضمادة مرنة
- مقصات الصدمات

ينصح الصليب الأحمر اللبناني بوجود حقيبة اسعافات أولية في كل موقع عمل لتأمين القدرة على الاستجابة السريعة لكل حادث على أن تتضمن الحقيبة ما يلي:

النوع	الاستخدام
1	نعناع كحولي + Rickles
2	قطع سكر
3	ضمادات
4	ضمادات مرنة
5	ربطة نوع A
6	كمادات
7	وشاح مثلث
8	قفازات
9	قطن
10	شرائط BUTTERFLY
11	رذاذ ثلجي
12	مطهر للجروح BETADINE
13	معقم لليدين
14	دواء arnica
15	مرهم للحروق
16	مرهم حساسية
17	HEC
18	كمادات Paraffin
19	Mobilat
20	Paracetamol or Panadol
21	Primperan
22	Rennie
23	Refresh Plus
24	Allergy pills

تجدر الإشارة إلى أن حقيبة الإسعافات الأولية تحتوي معدات لمعالجة الجروح السطحية فقط (حروق الجلد وجروح الدرجة الأولى) أي جرح بألة حادة أو إصابة كبيرة يجب التوجه مباشرة الى أقرب مستشفى للمعالجة، بحيث الإصابات الخطيرة كالجروح بالآلات حادة تطلب معاينة طبية وأدوية وقائية، أما الكسور أو إصابات في الرأس تتطلب صور (X-Rays)، لذلك يجب اخذ المعايير الوقائية بعين الاعتبار وبجدية تامة والالتزام بالتعليمات والإرشادات. وفي حال تعرض اي عامل لكسر معين يجب عدم تحريكه وتركه بمكانه والاتصال بالصليب الاحمر اللبناني او اي جهة اسعاف لنقله الى مستشفى تجنباً لتعرضه للمزيد من الضرر إذا نقل من قبلنا.

ملاحظة: إذا كان بين المشاركين شخص ذو خبرة سابقة في المجال الطبي ضمن مجموعة محددة، يعين كمسؤول الإسعافات الأولية وإذا لم يتوفر هذا، من الضروري إقامة دورة إرشادية حول السلامة العامة. أما في حال وقوع اي إصابة خطيرة يبلغ مسؤول الإسعافات الأولية الذي بدوره ينسق مع الضابط الميداني للتواصل مع أي جهة إسعاف (الصليب الاحمر اللبناني أو الدفاع المدني) ونقل الحالة الى أقرب مستشفى.

تأمين الجهة المنفذة بوليصة تأمين للمشاركين بالمشروع لتغطيتهم صحياً في حال تعرضهم لأي إصابة أثناء دوام العمل فقط.

V. الإجراءات والتدابير للوقاية من انتشار فيروس كورونا COVID-19

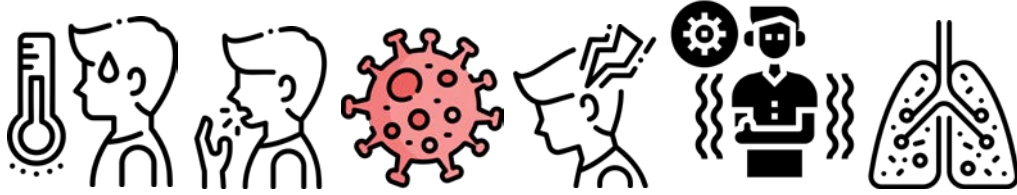


التدابير الأكثر شيوعاً خلال العمل والأكثر فعالية للوقاية من COVID-19 وفقاً لمنظمة الصحة العالمية WHO والعديد من الابحاث والدراسات هي:

- وضع الكمامة و/او قناع الوجه طوال الوقت.
- تعقيم اليدين بشكل متواصل لمدة 20 ثانية في كل مرة، خصوصاً بعد:
 - مصافحة او ملامسة اشخاص اخرين.
 - ملامسة الاسطح.
 - بعد دخول الحمام.
 - قبل وبعد الاكل.
- تغطية الفم والأنف بمنديل او بكوع يدك اثناء السعال او العطس.
- التخلص من المنديل مباشرة في حاوية نفايات من المفضل ان تكون مغلقة.
- تجنب ملامسة الفم، الانف او حتى الوجه.
- تجنب الاحتكاك المباشر مع الناس ومصافحة الأيدي.

بالإضافة الى الخطوات الوقائية، يجب معرفة العوارض للتمكن من تشخيص الحالة والابلاغ عنها او عدم الذهاب الى العمل في حال الشك بالتقاط العدوى. ان العوارض المعروفة وفقاً للـ WHO هي:

العوارض الخطرة	الأقل شيوعاً	الأكثر شيوعاً
- صعوبة بالتنفس او ضيق نفس - اوجاع او ضغط على الصدر - عدم القدرة على الحركة او الكلام.	- اوجاع وآلام المفاصل - جفاف الحلق - الاسهال - التهابات - آلام الراس - فقدان حاسة الذوق او الشم - طفح جلدي، او تغير لون الاصابع.	- الحرارة - السعال الجاف - الارهاق



.VI السلامة العامة خلال استراحة الغداء:

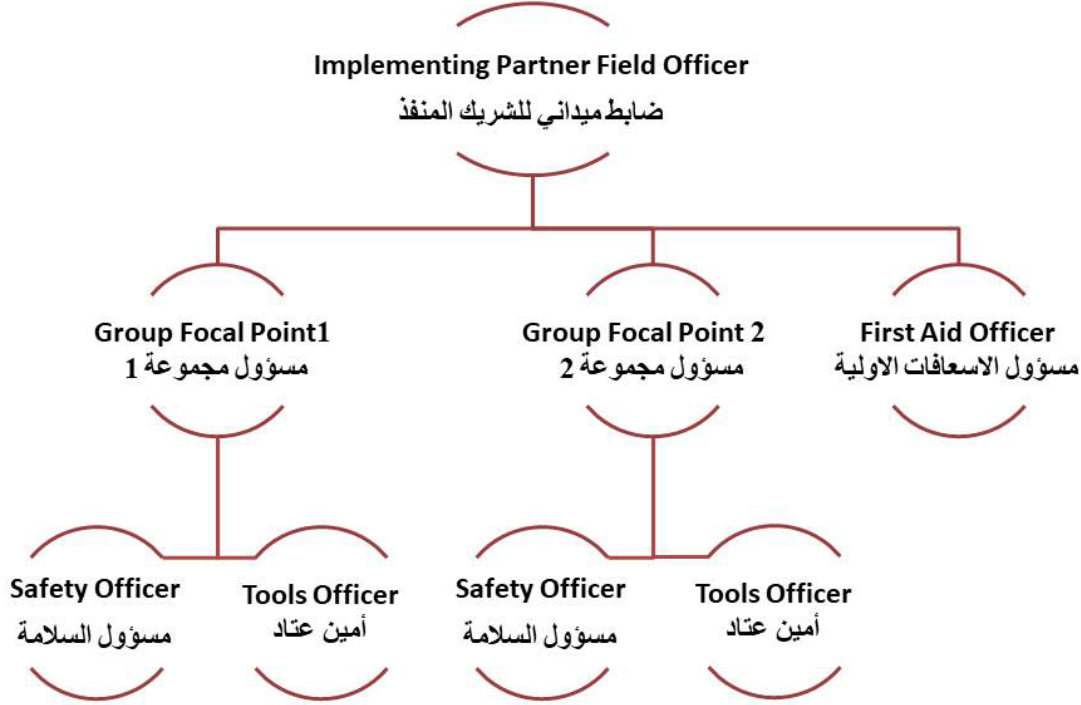
في حال توقف العمال للراحة، او خلال استراحة الغداء الجماعية يجب اتباع التدابير الوقائية التالية قبل البدء باي شيء:

- إزالة القفازات من اليدين.
- غسل اليدين بالماء والصابون لمدة عشر ثواني إذا كان ذلك متوفراً، او تعقيم اليدين جيداً بالمعقم
- إزالة خوذة الرأس والجلوس في الظل.
- بعد التأكد من تطبيق شروط التباعد الاجتماعي، يتم إزالة الكمامة عن الوجه، طيها ووضعها داخل جيب السروال، او داخل كيس نظيف، او التخلص منها والتزود بكمامة جديدة بعد الاستراحة.

VII. التواصل والتبليغ خلال العمل وفي حال حدوث حالات تتطلب إسعاف

شبكات التواصل تعتبر الوسيلة الأهم والاكثر فعالية للتواصل، إذ هي المفتاح لتواصل العمال ضمن مجموعة العمل أو مع مجموعات أخرى أو مع مسؤول المجموعة ومسؤول السلامة العامة وذلك في أي مكان عمل لضمان سلامة العاملين ونجاح العمل. إن عملية التواصل هذه تيسر عمل الفريق لضمان إنجاز الأعمال بالطرق الصحيحة والأمنة، سيتم وضع شبكة تواصل تخدم خصيصاً المشروع والعاملين فيه وتزويد العمال بلائحة تتضمن المعلومات الأساسية للتواصل والتبليغ.

Page | 13



أدوار ومسؤوليات كل من هذه الافراد محددة ادناه

أ- أدوار ومسؤوليات الافراد

Implementing Partner Field Officer / ضابط ميداني للشريك المنفذ:

يتم تعيينه(ها) من قبل الشريك المنفذ وهو(هي) مسؤول(ة) عن الموقع والأعمال التي ينفذها الشريك بالإضافة الى المشاركين الذين يعملون معه. على الضابط الميداني:

- ان يكون معه(ها) أوراق المعلومات الشخصية للعمال.
- ان يكون معه(ها)لائحة الحضور للتوقيع اليومي.
- الإبقاء على قنوات تواصل مستمرة مع مسؤولي المجموعات ومسؤولي الإسعافات الأولية.
- جمع الجداول التي قام بتعبئتها مسؤولو المجموعات وتحليلها.
- رفع تقارير وبلاغات في حال حدوث إي اشكال أو إصابة.

تم تحضير هذا المنشور بفضل دعم الشعب الأميركي من خلال الوكالة الأميركية للتنمية الدولية (USAID)، ضمن برنامج دعم المجتمع المحلي (CSP) في لبنان. إن محتوى هذا المنشور لا يعكس وجهة نظر الوكالة الأميركية للتنمية الدولية أو حكومة الولايات المتحدة.



- التواصل مع الأشخاص المعنيين في حال تعرض اي من المشاركين لحالة طوارئ ونقله(ها) الى المستشفى.
- التأكد من تنفيذ العمل على الأرض بالشكل الصحيح والتدخل عند الضرورة.
- ملء النماذج المتعلقة بالمعلومات الشخصية وأوراق الحضور وتسليمها للضابط الميداني.

First Aid Officer/مسؤول الإسعافات الأولية:

- من المفضل ان يكون هذا الشخص قد عمل(ت) بالسابق في مجال الإسعافات الأولية في حال وجوده(ها) ضمن المجموعة أو على دراية بها، ويتوجب عليه/ها:
- إجراء مسح ميداني للتعرف على جميع المستشفيات الميدانية وغيرها في محيط العمل، أقرب مركز للصليب الأحمر أو الدفاع المدني أو مستوصف محلي.
 - أن ت/يحمل عدة الاسعافات الأولية طوال الوقت لمعالجة اي جروح أو الحالات الطفيفة.
 - إبلاغ الضابط الميداني في حال وقوع اي حالة حرجة واقتراح أفضل الحلول.
 - مرافقة المصاب في حال نقله إلى المستشفى أو المستوصف.

Group Focal Point /مسؤول (ة) مجموعة:

هو(هي) مسؤول(ة) ت/يعين من قبل الضابط الميداني ت/يكون مسؤولاً(ة) عن مجموعات العمل بين عشرة إلى خمسة عشر عامل، و عليه(ها):

- رفع التقارير والبلاغات للضابط الميداني في حال الحصول على اي معلومات من مسؤول السلامة أو أمين العناد.
- ملء نماذج تحديد مواقع العمل والتأكد من تنفيذ العمل من قبل مجموعته(ها) بالشكل الصحيح والتدخل عند الضرورة.
- مراقبة أدوات ومعدات العمل والتأكد من عدم استعمالها بطرق خاطئة أو إهمالها.
- مراقبة التزام العمال بمعايير السلامة العامة والقيام بالمهام المطلوبة منهم بهدف إنجاز العمل اليومي المطلوب.
- تبليغ مسؤول السلامة العامة في حال المخالفة أو الإخلال بالعقود الموقعة من قبل العمال.

Safety Officer/مسؤول (ة) السلامة:

يعينه(ها) مسؤول(ة) المجموعة وهو(هي) مسؤول(ة) عن أربع مهمات دقيقة:

- التأكد ان جميع المشاركين في مجموعته(ها) يرتدون أدوات الحماية الفردية طوال الوقت.
- ارشاد وتوجيه سائقي الجرافة والشاحنة بالأخص عند الرجوع الى الخلف.
- الانتباه الى الآليات الثقيلة التي ليس لها علاقة بمجموعته(ها) لضمان سلامة المجموعة.
- في حال وقوع اي حادث مع أحد المشتركين على مسؤول(ة) السلامة رفع تقرير عن سبب الحادث لمسؤول(ة) المجموعة.

يعينه(ها) مسؤول(ة) المجموعة وهو(هي) مسؤول(ة) عن:

- ملء جميع النماذج المتعلقة بالمعدات التي توزع على مجموعته(ها).
- استلام اي من المعدات التي أتلفت والإبلاغ عن تلفها وتسليم عدة جديدة لاستكمال العمل.
- مراقبة دوام عمل الجرافة والشاحنة (ساعة الوصول، ساعة المغادرة، ساعات العمل).

ملاحظة: ويمنع منعاً باتاً توجيه ملاحظات شخصية أو مهينة للعمال خلال ساعات العمل تتعلق بالجنس، العمر، الشكل، اللون، اللباس أو الجنسية بأي شكل من الأشكال. يجب أن تكون العلاقة بين العمال و/او المسؤولين مبنية على أساس الاحترام ويسمح فقط بتوجيه ملاحظات مهنية بحتة متعلقة بالعمل او إنجاز العمل المطلوب. في حال المخالفة تؤخذ إجراءات قانونية بالمخالفين.

VIII. جدول خطوط التبليغ الساخن

140	الصليب الاحمر اللبناني
1701	الجيش اللبناني
1722-160-112	قوى الامن الداخلي
125	الدفاع المدني
175	فوج الاطفاء
117	غرفة عمليات الجيش



USAID
FROM THE AMERICAN PEOPLE

نماذج مستندات

تم تحضير هذا المنشور بفضل دعم الشعب الأميركي من خلال الوكالة الأميركية للتنمية الدولية (USAID)، ضمن برنامج دعم المجتمع المحلي (CSP) في لبنان. إن محتوى هذا المنشور لا يعكس وجهة نظر الوكالة الأميركية للتنمية الدولية أو حكومة الولايات المتحدة.

معلومات وإرشادات عامة

على المشاركين بالمشروع:

- ارتداء لباس السلامة الشخصية طيلة فترة الدوام، وخلعها عند انتهاء دوام العمل مع ضرورة التعقيم والتطهير التام قبل المغادرة.
- الانتباه دائماً إلى محيطهم، وخصوصاً عند التنقل ونقل النفايات منعاً لوقوع أي إصابات.
- التواصل الدائم بين بعضهم البعض لحسن سير العمل.
- تنظيف وتعقيم اليدين جيداً قبل التدخين أو تناول الطعام والشرب.
- تبليغ مسؤول الإسعافات الأولية مباشرة عند التعرض للإصابة وعدم إهمال الموضوع.
- وضع الكمامات للحفاظ على سلامتهم وسلامة زملائهم.
- التأكد دائماً من صلاحية حقيبة الإسعافات الأولية.
- الصيانة الدورية للمعدات اليدوية والثقيلة.
- تبليغ الضابط الميداني لجمعية التحريج في لبنان عند التعرض لأي نوع من التنمر أو العنف.
- التعرف الى المسؤولين في الموقع ومعرفة دور كل شخص منهم.

جدول خطوط التبليغ الساخن

03/880481	مؤسسة رينيه معوض
03/774760	برنامج دعم المجتمع المحلي -شمال لبنان
76/607031	برنامج دعم المجتمع المحلي - شمال لبنان
140	الصليب الاحمر اللبناني
1701	الجيش اللبناني
1722-160-112	قوى الامن الداخلي
125	الدفاع المدني
175	فوج الاطفاء
117	غرفة عمليات الجيش



نموذج إحصاء المعدات

التعليمات: يملأ هذا النموذج أمين العتاد صباحاً ومع انتهاء ساعات العمل لإحصاء مجموع المعدات التي استلمها لمجموعته(ها). يؤكد مسؤول المجموعة على المعلومات ويمضي على النموذج.

مسؤول(ة) المجموعة		
امين العتاد		
المعدات والكميات		
الكمية		نوع العدة
بعد الظهر	صباحاً	
		رفش
		مكنسة
		مجرفة
		منشار يدوي
		منشار بنزين
		مقص تشحيل
		خوذة
		كامامة
		قفازات
		سترات
		نظارات
		معقم لليدين

تسلم المعدات اليدوية فقط بعد الإنتهاء من العمل أما معدات الحماية الشخصية فتبقى مع المشاركين طيلة فترة الشروع.

توقيع مسؤول المجموعة

نموذج تسليم المعدات

التعليمات: يعبئ هذا النموذج امين العتاد صباحاً لتسليم المعدات للعمال ليستعيدها في المساء، ثم يؤكد على المعلومات مسؤول المجموعة ويوقع على النموذج.

مسؤول(ة) المجموعة		
امين العتاد		
المعدات واسماء المستلمين		
الإمضاء	المعدات التي استلمها	اسم المستلم

توقيع مسؤول المجموعة



نموذج المعلومات الشخصية

التعليمات: يجب ملء هذا النموذج لجميع العمال المشاركين من اجل معلومات التواصل وحالات الطوارئ. تحفض هذه الأوراق مع مسؤول الإسعافات الأولية وترسل نسخة منها مع المشترك في حال تعرضه للإصابة.

الإسم:	التاريخ
المعلومات الشخصية	
تاريخ ومكان الولادة	
الجنسية	
فئة الدم	
رقم هاتف ارضي (إذا توفر)	
رقم الخليوي الشخصي	
الأشخاص التي يجب التواصل معها في حالات الطوارئ	الاسم:
	رقم الهاتف:
	الاسم:
	رقم الهاتف:
	الاسم:
	رقم الهاتف:



تقرير إصابة أحد المشاركين أثناء دوام العمل

Page | 21
لتعليمات: يجب ملء هذا النموذج من قبل مسؤول الإسعافات الأولية والاحتفاظ به بالأرشيف في حال الحاجة إليه لاحقاً. يرفق به تقرير الطبيب في حال وجد.

التاريخ	الاسم المصاب:
الحادثة	
	تاريخ وساعة وقوع الحادثة
	شرح كيفية وقوع الحادثة
	شرح الآلام التي يعاني منها المصاب
	نقل المصاب إلى المستشفى بالاستعانة بأي جهة؟
	تاريخ وساعة الوصول الى المستشفى

يوقع مسؤول
الإسعافات الأولية

نموذج متابعة عمل الشاحنات، الحفارات وغيرها

Page | 22 **التعليمات:** يجب ملء هذا النموذج من قبل مسؤول المجموعة. يتطلع الضابط الميداني لجمعية التحريج في لبنان على النموذج ويؤكد المعلومات عند التواجد على الأرض.

اسم سائق الآلة	نوع الآلة	التاريخ	ساعة بدء العمل	ساعة انتهاء العمل	عدد ساعات العمل	إمضاء السائق

توقيع الضابط الميداني
لمؤسسة رينيه معوض